



PRAKTICKÉ VYUŽITÍ METRICURE V KAŽDODENNÍ PRAXI

MVDr. Martin Vlček, Polná

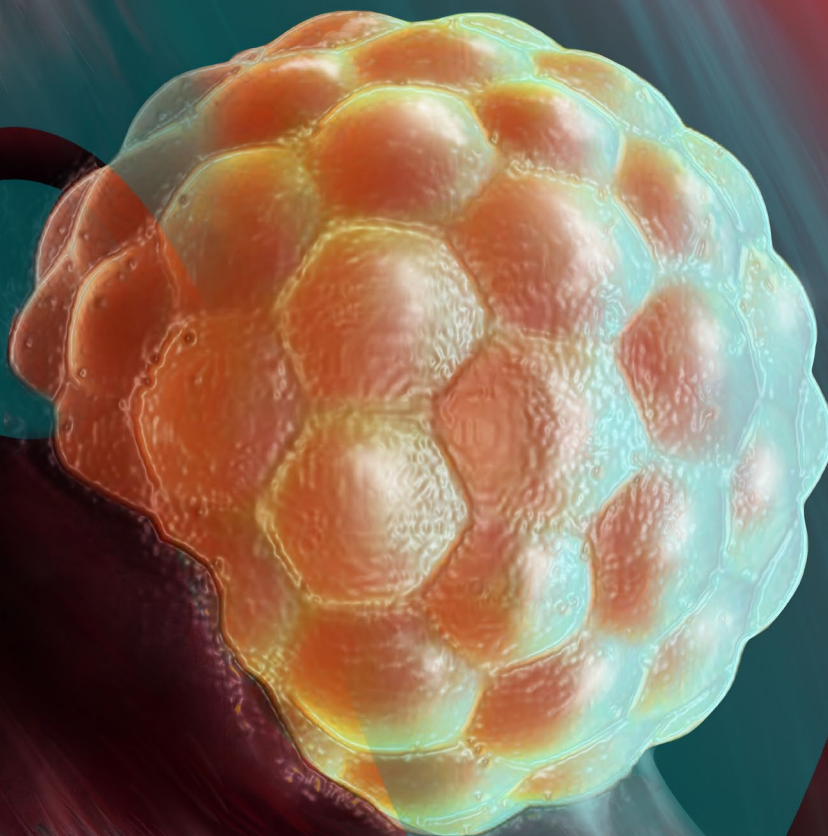
Metritidy patří k nejčastěji se vyskytujícím onemocněním krav po porodu, se kterými se setkávám. Není se čemu divit, když studie ukazují, že až 80 % krav po porodu má kontaminovány porodní cesty. O tom zda se u těchto zvířat vyvine zánět dělohy, rozhoduje hlavně imunitní vybavenost jedince. V boji proti metritidám je pro mě nejdůležitější, kromě prevence, jejich včasné odhalení a léčba. Diagnostika spočívá v kontrole odchodu lůžka, měření teplot a ve sledování charakteru očístek. Vybavení očístek provádím rektálně řízeným tlakem na dělohu. Každá kráva v poporodní skupině by měla navíc projít dalším rektálním vyšetřením mezi 25.–30. dnem pro zjištění stavu involuce dělohy. Zvýšenou kontrolu a preventivní podání Carbetocinu provádíme u krav po těžkém porodu, po dvojčatech, s mrtvě rozenými telaty, po zmetání, po výhřezu dělohy, po císařském řezu, u krav trpících metabolickými poruchami (hypokalcémie, ketóza, dislokace slezu). Pro léčbu v případě nálezu metritidy se rozhoduji na základě množství obsahu v děloze. Pokud je v děloze velké množství patologického obsahu, přikládám se k injekční aplikaci uterotonik a to tak, že do 5. dne po porodu aplikuji Carbetocinum a po 5. dnu Dinoprostum. Samozřejmostí je denní kontrola rektální teploty a při jejím zvýšení nad 39,5 °C celková aplikace antibiotik. Pokud tato léčba nezabere, tak po 14. dnu po porodu aplikuji intrauterinně Cefapirin (Metricure). Stejně tak tento přípravek používám i u chronických metritid vyznačujících se hnisavým výtokem z porodních cest. Pokud se jedná o uzavřenou pyometru, užíváme Cloprostenolum (Estrumate) 1. a 3. den po odhalení.



Včasnou diagnostikou a léčbou se pak málokdy stane, že v době ideálního zapouštění, to jest během 40.–60. dne po porodu, by inseminátor odmítnul krávu inseminovat z důvodu přítomnosti hnisu v děloze. Pokud přeci jenom některá dojnice uteče naší diagnostice, doporučuji další použití přípravku Metricure a to tak, že ho v případě slabého hnisavého výtoku aplikujeme 2. den po inseminaci. Velkou výhodou přípravku Metricure je nulová ochranná lhůta na mléko a stejně tak i fakt, že nemá indikační omezení. Cefapirin je totiž cefalosporin první generace. Je baktericidní a účinný proti řadě patogenů způsobujícím metritidu (*Actinomyces pyogenes*, *Fusobacterium necrophorum*, *Bacteroides* spp., *Escherichia coli*, streptokoky, stafylokoky). Při intrauterinní aplikaci dbám na důkladnou mechanickou očistu a desinfekci vulvy. Stejně tak desinfikuji katetr. Zavádím pod rektální kontrolou. Je možné i zavádění katetru do portio vaginalis pod vaginální kontrolou, ale zde platí dvojnásobně, že musí být dodrženy hygienické standardy. I přesto, že přípravek Metricure často používám na chronické, jinými metodami nevláčené metritidy, má dlouhodobě výborné výsledky a zůstane tak nepostradatelným pomocníkem mé praxe. Jeho používáním přinášíme chovatelům prokazatelně nižší brakaci na reprodukci, vyšší % inseminovaných zvířat, snížení inseminačního intervalu, servis periody a mezidobí.

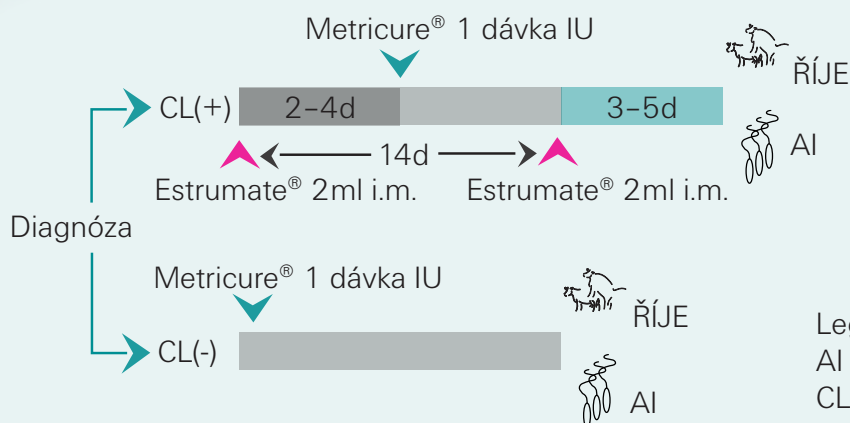


Účinná terapie endometritid

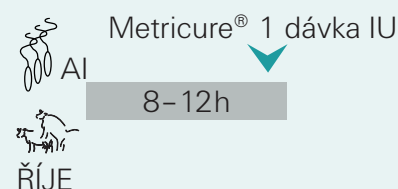


Doporučená strategie = Metricure® + Estrumate®

Terapie krav s diagnózou endometritis



Terapie krav s diagnózou výtoku krátce po umělé inseminaci nebo opakované přebíhání



Legenda:
 AI - umělá inseminace
 CL - žluté tělísko
 IU - intrauterinní podání